

XXL PUZZLE

Flughafen • Airport

Spianleitung * Instruction * Règle du jeu * Regla del juego * Spelregels * Manuale * 说明书



beleduc

Das Spiel fördert:

The game develops/Le jeu favorise/El juego fomenta/Het spel stimuleert/Questo gioco stimola/ 游戏培养:



Naturwissenschaftliche Bildung: Einblick in das Geschehen und die Abläufe am Flughafen und im Flugzeug

Science Education: Insight into the events and processes at the airport and on the plane

Formation scientifique et technique: Aperçu de ce qui se passe à l'aéroport et dans l'avion

Conocimiento del medio y desarrollo técnico: Visualización de la actividad y los procesos en el aeropuerto y el avión

Natuurwetenschappelijke en technische ontwikkeling: Inzicht in de gebeurtenissen en de processen op het vliegveld en in het vliegtuig

Educazione tecnica e naturalistic: Visione degli eventi e delle operazioni nell'aeroporto e all'interno del velivolo

自然科学和技能教育: 了解乘坐飞机出行过程中在机场和飞机上发生的事情和流程。



Somatische Bildung: Feinmotorik und Auge-Hand-Koordination beim Zusammenfügen des Puzzles

Health Education: Fine motor skills and eye-to-hand coordination when assembling the puzzle

Formation somatique: Motricité fine et coordination oeil-main par l'assemblage du puzzle

Desarrollo somático: Motricidad fina y coordinación ojo-mano al armar el puzzle

Somatische ontwikkeling: Fijne motoriek en oog-hand-coördinatie bij het in elkaar zetten van de puzzel

Educazione somatic: Capacità motorie e coordinazione oculo-manuale quando si congiungono i pezzi del puzzle

生理发展和健康教育: 在拼图过程中, 锻炼精细动作和手眼协调



Soziale Bildung: Gemeinsames Erleben einer Flugreise, gemeinsames Suchen versteckter Gegenstände

Social Education: Experiencing a flight together, searching for hidden objects together

Sociabilisation: Découverte collective d'un voyage en avion, recherche collective d'objets cachés

Desarrollo social: Experimentación conjunta de un viaje aéreo, búsqueda conjunta de objetos ocultos

Sociale ontwikkeling: Gezamenlijk ervaren van een vliegtuigreis, gezamenlijk zoeken naar verborgen voorwerpen

Educazione sociale: Sperimentazione in comune di un viaggio in aereo, ricerca collettiva di oggetti nascosti

语言教育: 一起体验航天旅行, 一起寻找隐藏的物体

Spielinformationen:

Game informations/Informations sur le jeu/Información sobre el juego/Spelinformatie/
Informazioni sul gioco/ 游戏信息:



XXL PUZZLE

Flughafen • Airport



Inhalt
48 Puzzleteile
1 Lupe



Contents
48 puzzle pieces
1 magnifying glass



Contenu
48 pièces de puzzle
1 loupe



Contenido
48 piezas
1 lupa



Inhoud
48 puzzelstukjes
1 loep



Contenuto
Puzzle da 48 pezzi
1 lupa



游戏配件
48 个拼块
1 放大镜



Illustration

Nadine Bougie wurde 1975 in Hilden geboren. Nach Ihrem Designstudium war Sie einige Jahre als Modedesignerin tätig. Seit 2008 illustriert sie freiberuflich für verschiedene Verlage und lebt heute in Neuss.

Frau Bougie hat bereits viele Spiele und Puzzles für beleduc illustriert, wie z.B. Cumulo oder die Rahmenpuzzle „Kindergarten“ und „Markt“.



Illustration

Nadine Bougie was born in 1975 in Hilden. After completing her degree in design, she spent a few years employed as a fashion designer. Since 2008, she has been a freelance illustrator for various publishing houses and now lives in Neuss.

Ms Bougie has already illustrated lots of games and puzzles for beleduc, such as Cumulo or the frame puzzles "Kindergarten" and "Market".



Illustration

Nadine Bougie est née à Hilden (Allemagne) en 1975. Après ses études de design, elle a été styliste de mode pendant quelques années. Elle travaille depuis 2008 comme illustratrice indépendante pour diverses maisons d'édition et vit aujourd'hui à Neuss.

Madame Bougie a déjà illustré de nombreux jeux et puzzles pour beleduc, tels que par ex. Cumulo ou les puzzles encastrables « Jardin d'enfants » et « Marché ».



Ilustración

Nadine Bougie nació en 1975 en Hilden (Alemania). Tras cursar una carrera de diseño gráfico, trabajó durante unos años como diseñadora de moda. Desde el año 2008, se dedica a realizar ilustraciones para diferentes editoriales como profesional libre y vive actualmente en la ciudad alemana de Neuss. La Sra. Bougie ya ha ilustrado muchos juegos y puzzles para Beleduc, por ejemplo, «Cumulo» o los puzzles con marco «Parvulario» y «Mercadillo».



Illustratie

In 1975 werd Nadine Bougie geboren in Hilden. Nadat zij haar studie design afgesloten had was zij een paar jaar actief als modeontwerper. Sedert 2008 illustreert zij freelance voor verschillende uitgeverijen en tegenwoordig woont zij in Neuss.

Mevrouw Bougie heeft al veel spellen en puzzels geïllustreerd voor beleduc, zoals bijvoorbeeld Cumulo of de kaderpuzzel „Kleuteruin“ en Markt“.



Illustrazione

Nadine Bougie è nata a Hilden nel 1975. Dopo la laurea in design, ha lavorato per alcuni anni nel settore della moda. Dal 2008, lavora come illustratrice autonoma per diverse case editrici e vive a Neuss.

Nadine Bougie ha già realizzato diversi giochi e puzzle per Beleduc, come Cumulo o i puzzle con cornice „Scuola materna“ e „Mercato“.



游戏设计

纳丁·布日伊，1975年生于希尔登。在完成她的设计专业后的头几年里她一直是一位服装设计师，自2008年起，她成了多家出版社的自由插图画家，现居住于诺伊斯。



11140 XXL Lernpuzzle „Flughafen“

Ready for Takeoff! Unser neues Lernpuzzle Flughafen begleitet Kinder auf einer typischen Flugreise vom Check-in bis zur Ankunft im Zielland. Mit einer Lupe können die Kinder viele Details in und am Flughafen entdecken. So wird ganz nebenbei die Sprachentwicklung gefördert.

Vorbereitung

Die Lupe wird in die Tischmitte gelegt. Sie bildet den Mittelpunkt des Puzzles und wird benötigt, wenn das Puzzle fertig gepuzzelt wurde, um die zu entdeckenden Gegenstände zu finden.

Mithilfe der großen Lupe im Innenkreis des Puzzles können am Ende die im gelben Rand abgebildeten Objekte gesucht werden.



Der äußere Rahmen des Puzzles besteht aus einem farbigen Rand und bietet den Kindern eine Orientierung beim Zuordnen.



Dank der Luftfahrt können Menschen heute sehr weit in relativ kurzer Zeit reisen. Von Europa nach Amerika fliegt man in nur etwa acht Stunden – das würde mit einem schnellen Schiff mindestens drei Tage dauern. Große Flugzeuge können dabei bis zu 600 Reisende mitnehmen. Das XXL- Lernpuzzle Flughafen ist in 10 verschiedene Bereiche eingeteilt. Jeder der Bereiche zeigt einen typischen Teil einer Flugreise. Im Folgenden eine kurze Erklärung zu allen Stationen und den dazugehörigen Begriffen. Gehen Sie diese mit den Kindern durch um Ihnen einen Eindruck von einer Flugreise zu vermitteln.

1) Check-In



Wer mit dem Flugzeug fliegen möchte, muss in den Terminal eines Flughafens gehen. Terminals sind große Hallen, in denen es häufig Geschäfte und Restaurants gibt. Dort sind meist große Anzeigetafeln, auf denen Reisende alle Informationen zu ihrem Flug finden. Auch wenn man jemanden am Flughafen abholen möchte, kann man hier sehen, wann das Flugzeug an welchem Gate ankommen wird und auch, ob es vielleicht Verspätung hat. Das Abgeben des Gepäcks wird „Check-In“ genannt, es bedeutet, dass man seinen Koffer an der richtigen Stelle abgibt, um ihn nachher im Zielland wieder zu

bekommen. Der Koffer wird in das Flugzeug „eingescheckt“.

Vor dem Check-In müssen die Reisenden daher zuerst auf der großen Anzeigetafel schauen, an welchem der Schalter sie ihr Gepäck aufgeben müssen und von welchem Flugsteig der Flug starten wird. Da das Gepäck von allen Passagieren in relativ kurzer Zeit in unterschiedliche Flugzeuge geladen werden muss, ist es wichtig, dass die Koffer einige Zeit vor dem Start des Flugzeugs am richtigen Schalter aufgegeben werden. Deshalb sollte man vor einem Flug auch immer einige Zeit vorher am Flughafen sein.

Beim Check-In wird das Gepäck auf Gegenstände untersucht, die im Flugzeug zu gefährlich wären oder nicht erlaubt sind (z.B. Waffen und Munition, Betäubungsmittel oder leicht entflammbare Gegenstände). Außerdem wird kontrolliert, dass das Gepäck ein bestimmtes Gewicht nicht überschreitet, denn würde jeder Passagier einen zu schweren Koffer mitnehmen, wäre das Flugzeug zu schwer, um abzuheben.

Wenn das Gepäck aufgegeben wurde, erhält man einen sogenannten Boarding Pass mit seinem Namen. Dieser Pass ist wie eine Eintrittskarte ins Flugzeug, hier steht wann der Flug von welchem Gate aus starten wird, und auch, auf welchem Platz man im Flugzeug sitzen wird. Er enthält also alle wichtigen Informationen, um „an Board“ zu gehen. Es ist wichtig, pünktlich am Boarding Gate zu sein, um seinen Flug nicht aus Versehen zu verpassen, da Flugzeuge nicht auf einzelne Personen warten können.

2) Sicherheitskontrolle

Bevor man die Boarding Zone betreten kann, muss man selbst in eine Sicherheitskontrolle.

Diese Kontrolle stellt sicher, dass niemand gefährliche oder unerlaubte Dinge am Körper mit an Board des Flugzeugs nehmen kann. Inzwischen gibt es an vielen Flughäfen auch sogenannte „Körperscanner“. Dies sind große Geräte, in die man sich mit erhobenen Armen stellt. Durch elektronische Strahlung können verborgene Gegenstände am Körper von den Sicherheitsmitarbeitern gesehen werden. Nicht nur





Maschinen, sondern auch das Sicherheitspersonal kontrolliert die Fluggäste und das Handgepäck, deshalb muss man manchmal die Schuhe ausziehen oder sich unter den Hut schauen lassen. So wird aber auch sichergestellt, dass weder entflammbare Gegenstände, noch fremde Tiere oder Pflanzen in ein anderes Land eingeführt werden, wo sie nicht hingehören und Schaden anrichten würden.

3) Boarding



Nach der Sicherheitskontrolle warten alle Passagiere eines Flugzeugs am Gate, bis das Boarding, also das an Board gehen des Flugzeugs, starten kann. Vorher werden alle Gepäckstücke, die beim Check-In aufgegeben wurden, in den Bauch des Flugzeugs geladen. Außerdem muss das Flugzeug für die neuen Passagiere gereinigt und getankt werden. Vor dem Flug wird auch nochmal die Technik am und im Flugzeug kontrolliert.

4) Der Weg zum Flugzeug

Um an Board des Flugzeugs zu kommen müssen die Passagiere zuerst auf das Rollfeld gelangen. Dies passiert oft mithilfe von Bussen, die die Passagiere direkt bis zum Flugzeug bringen. Über eine große Treppe kann man dann direkt ins Flugzeug einsteigen. Manchmal kann man auch über einen speziellen Tunnel direkt vom Gate des Flughafens in das davor geparkte Flugzeug gehen.

Auf dem Flughafen gibt es eine Flughafenfeuerwehr und auch eine Flughafenpolizei. Auf dem Puzzle sieht man, wie die Feuerwehr gerade ausgelaufenes Öl eines Flugzeugs mit Bindemittel abstreut. Die Feuerwehr ist immer zur Stelle, damit sie bei einem möglichen Brand schnell eingreifen kann und niemand zu Schaden kommt.



5) Abflug



Wenn alle Passagiere im Flugzeug sitzen und der Kapitän die Freigabe des Towers bekommen hat, kann das Flugzeug starten. Der Tower, der im Hintergrund zu sehen ist, ist für den Flughafen sehr wichtig. Hier werden alle abgehenden und ankommenden Flüge koordiniert, so dass die Flugzeuge nicht aus Versehen zusammen stoßen können und so dass jedes Flugzeug genug Platz zum Starten und Landen hat. Weil Flugzeuge so schwer sind, müssen sie eine lange Strecke mit sehr hoher Geschwindigkeit rollen, um abheben zu können, auch bei der Landung brauchen sie eine lange Strecke zum Ausrollen. Die verschiedenen

Lande- und Abflugbahnen werden alle im Tower koordiniert, diese Aufgabe erfordert sehr viel Konzentration.



6) Im Cockpit

Ein Flugzeug wird nie nur von einer Person geflogen, sondern es gibt neben dem Piloten immer noch einen Copiloten. Es wäre zu gefährlich, wenn nur ein Pilot das Flugzeug alleine fliegen würde, wenn er auf einmal zum Beispiel sehr krank werden würde könnte außer ihm niemand das Flugzeug fliegen und landen. Auf ihren Bildschirmen können die Piloten verschiedene Informationen sehen wie zum Beispiel die Tankmenge, Reishöhe und die Distanz zum Zielort. Im Cockpit haben Sie außerdem ein Funkgerät um mit dem Tower oder anderen Flugzeugen zu sprechen. Der Pilot kann auch Ansagen im Flugzeug machen. Oft stellen sich die Piloten zu Beginn des Fluges vor und manchmal sagen sie auch an, wenn etwas Interessantes draußen am Boden zu sehen ist, oder über welche Insel das Flugzeug gerade fliegt.



7) Während des Flugs



Während des Flugs gibt es meistens etwas zu essen und zu trinken. Sogenannte Stewardessen und Stewards kümmern sich in der Luft um das Wohlergehen der Fluggäste. Da es im Flugzeug auch mal wackeln kann, haben Sie alle Getränke und auch das Essen in speziellen Rollcontainern mit denen sie durch das Flugzeug fahren. So kann nichts herunterfallen oder umkippen. Viele Menschen trinken gerne Tomatensaft wenn sie fliegen, was würdest du gerne im Flugzeug trinken?

8) Die Landung

Auch am Ankunftsflughafen gibt es einen Tower mit dem sich die Piloten vor der Landung absprechen, um nicht aus Versehen mit einem anderen Flugzeug zusammen zu stoßen. Vor der Landung fährt der Pilot die Reifen des Flugzeugs aus, damit das Flugzeug sicher auf den Boden aufsetzen kann. Nach der Landung rollt es dann wieder zum Flughafengebäude, wo die Passagiere aussteigen können. Oft holen auch Busse die Passagiere auf dem Rollfeld ab.



9) Das Gepäck



Im Zielland werden von den Flughafenmitarbeitern schnell die Koffer aus dem Flugzeug geladen und auf ein großes Kofferband geladen. Im Flughafen wird auf Tafeln angezeigt, wo welches Gepäck zu welchem Flug abgeholt werden kann. Die Passagiere warten dann am Kofferband darauf, dass ihr Koffer erscheint und nehmen ihn einfach vom Band.

10) Die Ankunft

Vor dem Flughafen warten oft Taxis auf die Flugreisenden um sie zu Ihren Hotels oder Terminen zu fahren. Während die einen Reisenden gerade ankommen, machen sich andere Fluggäste schon wieder auf den Heimweg. Wo würdest du gerne mal hinreisen?



Tipps für Eltern

Besuchen Sie mit Ihren Kindern den Terminal eines Flughafens und vergleichen Sie die Eindrücke mit denen des Flughafenpuzzles - was ist anders, was ist gleich? Am Flughafen können Sie auch startende und landende Flugzeuge beobachten.

Auch zuhause kann man manchmal Kondensstreifen von Flugzeugen im Himmel sehen. Inzwischen gibt es auch Handy-Apps mit denen Sie sehen können, wohin Flugzeuge, die über Ihnen in der Luft sind, fliegen. Gehen Sie mit Ihrem Kind auf eine Phantasiereise und malen Sie sich aus, wohin die Flugzeuge über Ihnen könnten und was die Passagiere dort wohl machen werden. Wohin möchte Ihr Kind gerne mal in den Urlaub fliegen und warum?

Tipps für Erzieher/-innen



Meine erste Reise (4+):

Schauen Sie sich gemeinsam mit den Kindern die Stationen einer Flugreise auf dem XXL-Puzzle an. Animieren Sie die Kinder dazu, die Szenen zu beschreiben und eine kleine Geschichte dazu zu erzählen. Damit trainieren Sie die Vortellungskraft der Kinder sowie das freie Sprechen. Fragen Sie die Kinder, ob sie schon selbst ähnliches im Urlaub erlebt oder gesehen haben.



Schadet Fliegen der Umwelt? (5+):

Sprechen Sie mit den Kindern darüber, dass jedes Fortbewegungsmittel Energie braucht, um sich zu bewegen. So wie ein Auto muss auch ein Flugzeug getankt werden. Ein Flugzeug verbraucht viel Treibstoff und stößt beim Fliegen auch Schadstoffe aus. Informieren Sie sich zuerst selbst ausreichend und sprechen Sie dann mit den Kindern. Lohnt es sich eine sehr kurze Strecke zu fliegen oder wäre es für die Umwelt besser diese Strecke gemeinsam mit dem Auto zu fahren? Warum kann man manche Strecken nur fliegen und nicht mit dem Auto fahren? Welche Möglichkeiten zu Reisen gibt es noch?



Zählen (4+):

Wie viele Menschen sind in dem Puzzle zu sehen?

Wie viele Koffer können die Kinder finden? Wie viele Flugzeuge können die Kinder entdecken? Das Puzzle bietet gute Möglichkeiten, mit den Kindern das Zählen zu üben und zu festigen.



11140 XXL Lernpuzzle "Airport"

Ready for Take-off! Our new airport learning puzzle accompanies children on a typical flight from check-in to their arrival in their destination country. Using a magnifying glass, the children can discover many details in and at the airport. Language development is promoted at the same time.

Preparation

The magnifier is placed in the centre of the table. It forms the centre of the puzzle and is needed once the puzzle has been worked out in order to find the items that are to be discovered.

With the aid of the large magnifier in the inner ring of the puzzle, the objects shown with a yellow edge can be searched for at the end.



The external frame of the puzzle consists of a coloured edge and offers the children a guide for allocating.



Thanks to air travel, people can travel a very long way in a relatively short time nowadays. It is possible to fly from Europe to America in around just eight hours – that would take a fast ship at least three days. Large aeroplanes can carry up to 600 passengers.

The airport XXL learning puzzle is divided into 10 different areas. Each of the areas shows a typical part of air travel. Below is a brief explanation of all of the areas and the terms that go with them. Go through these with the children to give them an idea of air travel.

1) Check-In



Those who want to fly in an aeroplane have to go to the terminal of an airport. Terminals are large halls in which there are often shops and restaurants. There are usually large display boards there that show travellers all of the information about their flight. If you want to pick someone up from the airport, you can also see here when the plane will arrive at which gate and also whether it is perhaps delayed.

Handing in luggage is called 'checking in', and means that you hand your suitcase over at the right place so that you get it back again later on at your destination. The suitcase is 'checked in' for the flight.

Before checking in, travellers have to look on the large displays to see at which counter they need to hand over their luggage and from which gate the flight will be taking off. As the luggage for all of the passengers has to be loaded onto different planes in a relatively short time, it is important that the suitcases are handed in at the right counter some time before the plane takes off. This is why you should always arrive at the airport some time before a flight.

When checking in, the luggage is checked for items that would be too dangerous on the plane or are not allowed (e.g. weapons and munitions, narcotics, or inflammable items). It is also checked that the luggage does not exceed a certain weight as, if every passenger were to bring a suitcase that is too heavy, the plane would be too heavy to take off.

Once the luggage has been handed in, you are given a boarding pass with your name on it. This pass is like a ticket onto the plane, it shows when the plane will take off from which gate, and also in what seat you will be sitting on the plane. It thus shows important information for getting 'on board'. It is important to arrive at the boarding gate on time so as not to accidentally miss your flight as planes cannot wait for individual people.

2) Security check

Before you can enter the boarding zone, you have to go through a security check yourself.

This check ensures that no one can take dangerous or unauthorised things on board the plane on their body. Many airports now also have what are called 'body scanners'. These are large machines in which you stand with your arms raised. The electronic radiation allows hidden items on the body to be seen by the security staff. The passengers and hand luggage are checked not only by machines but also by the security staff, so you sometimes have to remove your shoes or take your hat off. However, this also makes sure that no inflammable items or foreign animals or plants enter another country where they do not belong and would cause damage.





3) Boarding

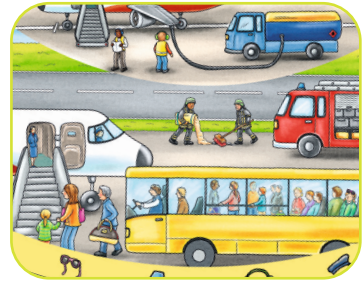


After the security check, all of the passengers for a plane wait at the gate until boarding, i.e. going on board the plane, can begin. All of the items of luggage that were handed over at the check-in are loaded into the belly of the plane beforehand. The plane must also be cleaned and refuelled for the new passengers. Before the flight, the technology on and in the plane is also checked one more time.

4) The route to the plane

To get on board the plane, the passengers must first go onto the runway. This often takes place with the help of buses, which take the passengers directly to the plane. You can then get directly onto the plane via a large staircase. Sometimes you can also go via a special tunnel directly from the airport gate to the parked plane.

The airport has an airport fire brigade and an airport police force. In the puzzle, you can see how the fire brigade spreads a binding agent onto oil that has leaked from a plane. The fire brigade is always on hand so as to take action quickly in the event of a fire and make sure no one is harmed.



5) Take-off



Once all of the passengers are on the plane and the captain gets the go-ahead from the tower, the plane can take off. The tower, which can be seen in the background, is very important for the airport. All of the departing and arriving flights are coordinated here so that the planes cannot crash accidentally and so that every plane has enough space to take off and land. Because planes are so heavy, they have to roll a long way at very high speed in order to take off. They also need a long way to roll when they land. The various landing and take-off runways are all coordinated in the tower; this task demands a great deal of concentration.



6) In the cockpit

A plane is never flown by just one person, but instead there is always a co-pilot alongside the pilot. It would be too dangerous if only one pilot were to fly the plane alone as if he were taken ill suddenly, for instance, no one besides him would be able to fly and land the plane. The pilots see various information on their screens, such as fuel level, flying altitude, and the distance to their destination. In the cockpit, they also have a radio to speak to the tower or other planes. The pilot can also make announcements on the plane. The pilots often introduce themselves at the start of the flight and sometimes they also announce if there is something interesting to see outside on the ground or over which island the plane is currently flying.



7) During the flight



There is usually something to eat and drink during the flight. What are known as cabin crew take care of the wellbeing of the passengers in the air. As it can sometimes get bumpy on the plane, they have all of the drinks and also the food in special rolling containers with which they travel through the plane. This means that nothing can drop or fall over. Many people like to drink tomato juice when they fly. What would you like to drink on the plane?

8) Landing

There is also a tower at the destination airport, with which the pilots communicate before landing so as not to accidentally crash with another plane. Before landing, the pilot drops the plane's wheels so that the plane can safely set itself down on the ground. After landing, it then continues rolling to the airport building, where the passengers can get out. Buses also often collect the passengers on the runway.



9) Luggage



In the destination country, the suitcases are quickly unloaded from the plane by the airport staff and loaded onto a large luggage carousel. In the airport, displays show where the suitcases can be collected for which flight. The passengers then wait at the luggage carousel for their luggage to appear and simply take it from the carousel.



10) Arrival

Taxis often wait in front of the airport for passengers in order to take them to their hotels or appointments. While some travellers are just arriving, other passengers are already on their way home. Where would you like to travel to?



Tips for parents

Visit the terminal of an airport with the children and compare your impressions with those from the airport puzzle – what's different, what's the same? You can also watch planes take off and land at the airport.

You can sometimes see contrails from planes in the sky at home. There are also mobile phone apps that allow you to see where the planes that fly overhead are going. Go on a imaginary journey with your child and imagine where the planes above you could be flying to and what the passengers will do once they get there. Where would your child like to fly to on holiday and why?

Tips for Educators



My first trip (4+):

Take a look with the children at the various parts of a plane trip in the XXL puzzle. Encourage the children to describe the scenes and tell a short story about them. In this way, you will be developing the children's imagination as well as their ability to speak freely. Ask the children whether they have already experienced or seen something similar on holiday themselves. .



Does flying harm the environment? (5+):

Explain to the children that every mode of transport needs energy to move. Just like a car, a plane has to be filled up with fuel. A plane uses a lot of fuel and also emits harmful substances when flying. Gather sufficient information yourself first and then talk to the children. Is it worth flying a short distance or would it be better for the environment to travel this distance together in a car? Why is it only possible to take a plane instead of a car for some journeys? What other possibilities for travel are there?



Counting (4+):

How many people can be seen in the puzzle?

How many suitcases can the children find? How many planes can the children discover? The puzzle offers good opportunities to practise and consolidate counting with the children.



11140 Puzzle éducatif XXL „Avion“

Prêt au décollage ! Notre nouveau puzzle d'apprentissage sur le thème de l'aéroport accompagne les enfants à travers un voyage en avion : de l'enregistrement jusqu'à l'atterrissage à destination. Avec une loupe, les enfants peuvent voir des détails dans et à l'aéroport. Il permet également de développer l'expression.

Préparation

La loupe est placée au centre de la table. Elle représente le centre du puzzle. Vous en aurez besoin quand le puzzle sera terminé afin de trouver les éléments cachés.

Avec la grosse loupe placée dans le cercle intérieur du puzzle, les enfants pourront chercher les objets listés sur le bord jaune.



Le cadre extérieur du puzzle est composé d'un bord coloré qui aide les enfants à placer les pièces.



Grâce au transport aérien, l'homme est capable de se déplacer loin en relativement peu de temps. Pour se rendre de l'Europe vers l'Amérique, un avion vole environ seulement huit heures – avec un bateau rapide, cela prendrait au moins trois jours. Les grands avions peuvent accueillir jusqu'à 600 passagers.

Le puzzle d'apprentissage XLL Avion est séparé en 10 différents domaines. Chaque domaine représente un aspect d'un voyage en avion. Voici une courte explication de toutes les stations et des termes associés. Présentez-les aux enfants afin qu'ils se fassent une idée de ce qu'un voyage en avion est.

1) Enregistrement



Toute personne souhaitant voyager en avion doit se rendre dans le terminal d'un aéroport. Un terminal est un grand hall, dans lequel on retrouve souvent des magasins et des restaurants. On y trouve également des grands panneaux d'affichage sur lesquels les passagers peuvent lire des informations sur leur vol. Lorsqu'on veut récupérer quelqu'un à l'aéroport, on peut également lire sur ces tableaux la porte et l'heure d'atterrissage de l'avion, ainsi que les éventuels retards.

Le dépôt des bagages s'appelle l'enregistrement. En déposant son bagage au bon endroit, on est sûr de le

retrouver à destination. Le bagage est enregistré dans l'avion.

Avant l'enregistrement, les passagers doivent donc regarder sur les tableaux d'affichage à quel guichet ils doivent déposer leurs bagages et à partir de quelle porte d'embarquement l'avion décollera. Les bagages de tous les passagers doivent être chargés en peu de temps dans différents avions. Il est donc important que les bagages soient déposés au guichet correspondant bien avant le décollage de l'avion. C'est pourquoi il faut toujours arriver à l'aéroport un bon moment avant le départ du vol.

Lors de l'enregistrement, le contenu du bagage est contrôlé. Certains objets peuvent être dangereux ou sont même interdits (armes et munitions, stupéfiants ou objets facilement inflammables). En outre, le poids du bagage ne doit pas dépasser une certaine limite. En effet, si chaque passager prenait un bagage trop important, l'avion serait trop lourd pour décoller.

Une fois le bagage déposé, le passager reçoit une carte d'embarquement à son nom. Cette carte permet au passager de rentrer dans l'avion. On peut y lire la porte d'embarquement et la place du passager dans l'avion. Elle contient donc des informations importantes pour se rendre à bord de l'avion. Il est important d'arriver à l'heure à la porte d'embarquement afin de ne pas louper son avion. En effet, les avions n'attendent pas les passagers.

2) Contrôle de sécurité

Avant de pénétrer dans la zone d'embarquement, il faut passer les contrôles de sécurité.

Ces contrôles permettent de s'assurer qu'aucun passager n'apporte à bord de l'avion des objets dangereux ou interdits. De nombreux aéroports sont équipés de scanners corporels. Il s'agit de gros appareils dans lesquels il faut passer avec les bras en l'air. Grâce aux rayonnements électriques, le personnel de sécurité peut voir des objets éventuellement cachés sur le corps des passagers. Non seulement les machines,





mais le personnel de sécurité lui-même contrôle les passagers et les bagages à main. C'est pour cette raison qu'il faut parfois retirer ses chaussures ou enlever son chapeau. Cela permet de vérifier qu'aucun objet inflammable, aucun animal ni aucune plante étrangers ne soient introduits dans un pays dans lesquels ils pourraient provoquer des dégâts.

3) Embarquement



Après les contrôles de sécurité, tous les passagers d'un vol se rendent à la porte d'embarquement et attendent l'embarquement, c'est-à-dire le moment où il peuvent entrer dans l'avion. Avant cela, les bagages déposés lors de l'enregistrement sont chargés dans le ventre de l'avion. En outre, l'avion doit être nettoyé pour les nouveaux passagers et il faut faire le plein d'essence. Avant le vol, des contrôles techniques sont également réalisés sur l'avion.

4) Le chemin vers l'avion

Afin de pouvoir embarquer dans l'avion, les passagers doivent se rendre sur le tarmac (la piste de décollage). En général, ils y accèdent en bus. Celui-ci les dépose directement devant l'avion. Ensuite, les passagers entrent dans l'avion en empruntant un grand escalier. Parfois, un tunnel partant directement de la porte d'embarquement permet de rejoindre l'avion garé juste devant.

Dans l'aéroport, il y a des pompiers et des policiers. Sur le puzzle, on voit les pompiers répandre un produit liant sur de l'huile, suite à une fuite d'un avion. Les pompiers sont toujours sur place afin d'intervenir rapidement en cas d'incendie et de protéger les personnes sur place.



5) Décollage



Quand tous les passagers sont assis dans l'avion, et que le capitaine a reçu l'autorisation de la tour de contrôle, l'avion peut décoller. La tour de contrôle, visible en arrière plan, est très importante pour les avions. Elle coordonne le flux des avions atterrissant et décollant afin d'éviter toute collision accidentelle des avions. Elle s'assure également que tous les avions aient assez de place pour décoller et atterrir. Les avions sont très lourds et ont donc besoin d'une longue piste sur laquelle ils roulent à vitesse élevée afin de pouvoir décoller. A l'atterrissage également, ils ont besoin d'une longue piste. Les différentes pistes

d'atterrissage et de décollage sont coordonnées par la tour de contrôle. Ce travail nécessite une grande concentration.



6) Dans la cabine de pilotage

Un avion n'est jamais piloté par une seule personne. En effet, le pilote travaille avec un co-pilote. Il serait dangereux de confier le pilotage de l'avion à une seule personne. Si le pilote tombe malade soudainement, personne d'autre à bord ne serait capable de piloter ni de faire atterrir l'avion. Sur leurs écrans, les pilotes peuvent voir différentes informations comme le volume du réservoir, l'altitude de vol et la distance restante pour atteindre la destination. Dans le cockpit (ou cabine de pilotage), on retrouve une radio qui permet de communiquer avec la tour de contrôle ou les autres avions. Le pilote peut également faire des annonces dans l'avion. Souvent, les pilotes se présentent au début du vol, et ils fournissent parfois des informations sur le paysage survolé.



7) Pendant le vol



Pendant le vol, il y a souvent à manger et à boire. Les hôtesse de l'air et les stewards s'occupent du bien-être des passagers dans les airs. Comme il est possible que l'avion remue un peu pendant le vol, ils transportent les boissons et la nourriture dans des chariots spéciaux sur roues. Ainsi, impossible de faire tomber ou de renverser quoi que ce soit. Beaucoup de personnes consomment du jus de tomate pendant le vol. Et toi, que boirais-tu ?

8) L'atterrissage

L'aéroport d'arrivée dispose également d'une tour de contrôle avec laquelle les pilotes communiquent avant l'atterrissage afin de ne pas entrer en collision avec un autre avion par accident. Avant l'atterrissage, le pilote sort les roues de l'avion afin que l'avion se pose en toute sécurité sur le sol. Après l'atterrissage, l'avion roule jusqu'à l'aéroport où les passagers pourront débarquer. Souvent, des bus viennent récupérer les passagers sur le tarmac.



9) Les bagages



À destination, les employés de l'aéroport sortent rapidement les bagages de l'avion et les déposent sur un large tapis. Dans l'aéroport, de grands tableaux indiquent où récupérer les bagages selon les vols. Les passagers attendent ensuite leurs bagages et les récupèrent directement sur le tapis.

10) L'arrivée

Devant les aéroports, de nombreux taxis attendent les passagers afin de les déposer à leur hôtel ou de les emmener à leur destination finale. Alors qu'un passager vient d'arriver, de nombreux passagers se préparent à rentrer chez eux. Où aimerais-tu voyager ?



Conseils pour les parents

Avec les enfants, visitez un terminal d'aéroport et comparez leurs impressions avec celles du puzzle : différences, points communs ? A l'aéroport, vous pouvez également observer les avions qui décollent et qui atterrissent.

Chez eux aussi, les enfants peuvent observer les traces des avions dans le ciel. Aujourd'hui, il existe même des applications qui permettent de connaître la destination des avions qui survolent votre ville. Partez en voyage imaginaire avec les enfants et réalisez un dessin ensemble pour représenter la destination des avions qui survolent votre ville et ce que les passagers y feront. Demandez aux enfants s'ils souhaitent prendre l'avion pour se rendre quelque part, où et pourquoi ?

Conseils pour les éducateurs et éducatrices



Mon premier voyage (4+):

Regardez en détail les différentes étapes d'un voyage en avion avec les enfants sur le puzzle XXL. Invitez les enfants à décrire les scènes et à raconter une histoire à partir de ce qu'ils voient. Ainsi vous les aidez à développer leur imagination et leur expression libre. Demandez aux enfants s'ils ont déjà vu ou vécu une telle situation.



Les vols en avion sont-ils dangereux pour l'environnement ? (5+):

Expliquez aux enfants que chaque mode de transport nécessite de l'énergie. Comme une voiture, un avion a besoin de carburant. Un avion consomme beaucoup de carburant et émet également de nombreux polluants lors de son fonctionnement. Informez-vous au préalable suffisamment puis discutez-en avec les enfants. Cela vaut-il le coup de prendre l'avion pour parcourir une petite distance, ou vaudrait-il mieux prendre la voiture pour sauvegarder l'environnement ? Pourquoi est-il impossible de prendre la voiture pour parcourir certaines distances ? Quels autres moyens de voyager existent ?



Compter (4+):

Combien de personnes sont visibles sur le puzzle ?

Combien de valises comptent les enfants ? Combien d'avions comptent les enfants ? Le puzzle offre une bonne occasion d'entraîner les enfants à compter et à renforcer leurs compétences.



11140 XXL puzzle didáctico „Aeropuerto“

Listos para despegar. Nuestro nuevo puzzle didáctico «Aeropuerto» acompaña a los niños en un viaje típico en avión, desde el check in hasta la llegada al país de destino. Mediante una lupa, los niños pueden descubrir muchos detalles en el aeropuerto y sus alrededores. Además, la actividad fomentará el desarrollo de su vocabulario.

Preparación

La lupa se coloca en el centro de la mesa. Constituye el centro del rompecabezas y, cuando el rompecabezas esté terminado, será necesaria para encontrar los objetos que hay que descubrir.

Con ayuda de la gran lupa que se encuentra en el centro del rompecabezas, al final es posible buscar los objetos representados en el margen amarillo.



El borde exterior del rompecabezas consiste en un marco de color y ofrece a los niños una referencia a la hora de colocar las piezas.



Hoy en día, la aeronáutica permite a las personas realizar largos viajes en un tiempo relativamente corto. En tan solo unas horas podemos volar desde Europa hasta América, mientras que con un barco rápido tardaríamos al menos tres días. Los grandes aviones pueden transportar hasta 600 pasajeros.

Los rompecabezas de aprendizaje XXL están divididos en 10 secciones diferentes. Cada sección muestra una situación típica de un viaje en avión. A continuación ofrecemos una breve explicación sobre todos los pasos y conceptos correspondientes. Échele un vistazo con los niños para que puedan hacerse una idea de lo que es un viaje en avión.

1) Check-In



Todo aquel que quiere viajar en avión tiene que pasar por la terminal de un aeropuerto. Las terminales son grandes vestíbulos en los que suele haber tiendas y restaurantes. Allí hay grandes pantallas informativas en las que los viajeros encuentran información sobre su vuelo. Cuando se va a recoger a alguien al aeropuerto, aquí también se puede ver cuándo y a qué puerta llega el avión y, también, si hay un posible retraso.

La entrega del equipaje se llama «check-in», y consiste en dejar la maleta en el lugar adecuado para después recogerla en el país de destino. La maleta se «registra»

en el avión. Antes del check-in, los viajeros deben comprobar en las pantallas informativas en qué mostrador deben entregar su equipaje y desde qué puerta (puerta de embarque) sale el avión. Dado que el equipaje de todos los pasajeros debe cargarse en diferentes aviones en un tiempo relativamente corto, es importante entregar la maleta en el mostrador correcto con bastante tiempo de antelación antes del despegue del avión. Por eso, siempre es necesario llegar al aeropuerto un determinado tiempo antes de la hora del vuelo.

En el check-in se comprueba que el equipaje no contenga objetos peligrosos o no permitidos en el avión (como armas y munición, estupefacientes u objetos inflamables). Además, se comprueba que el equipaje no supere un determinado peso, ya que si cada pasajero llevara una maleta muy pesada, al avión le costaría trabajo despegar.

Una vez entregado el equipaje, recibimos un «boarding pass» con nuestro nombre. Esta tarjeta de embarque nos permite acceder al avión. En ella se especifica desde qué puerta y cuándo sale el avión y también el número de nuestro asiento. También contiene toda la información importante para embarcar. Es importante llegar a la puerta de embarque con puntualidad para no perder el vuelo por accidente, ya que los aviones no esperan a nadie.

2) Control de seguridad

Para acceder a la zona de embarque, hay que pasar un control de seguridad.

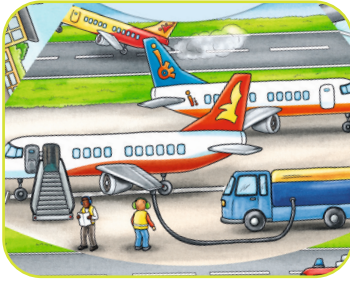
Este control garantiza que nadie lleve encima objetos peligrosos o no permitidos cuando embarque en el avión. Además, muchos aeropuertos también disponen del llamado «escáner corporal». Son unos grandes aparatos en los que hay que ponerse con los brazos levantados. Allí, mediante radiación electrónica, el personal de seguridad puede ver si hay objetos escondidos en el cuerpo. No solo las máquinas examinan a los pasajeros y su equipaje de mano, el personal de seguridad también lo hace, por eso a veces es necesario quitarse los zapatos o el sombrero.





De esta manera también se garantiza que no se introduzcan objetos inflamables, ni animales o plantas exóticas en un país al que no pertenecen y donde podrían causar daños.

3) Embarque

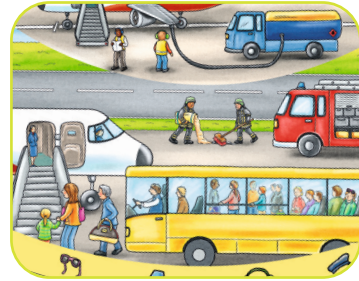


Después del control de seguridad, todos los pasajeros esperan en la puerta de embarque hasta el momento de embarcar en el avión. Antes de eso, todo el equipaje que se entregó en el momento del check-in se carga en la bodega del avión. Además, hay que limpiar el avión para los nuevos pasajeros y llenar el depósito de combustible. Antes del vuelo, los técnicos vuelven a realizar una revisión interna y externa del avión.

4) El camino al avión

Para llegar al avión, los pasajeros deben pasar primero por la pista de aterrizaje y despegue. A menudo esto se hace con ayuda de autobuses que llevan a los pasajeros directamente hasta el avión. Una gran escalera permite subir hasta el interior del avión. A veces, también se puede acceder directamente al avión por un túnel especial desde la puerta de embarque, delante de la cual está aparcado el avión.

En el aeropuerto hay un cuerpo de bomberos y de policía especial. En el rompecabezas se puede ver a los bomberos esparciendo aglomerante sobre el aceite vertido de un avión. Los bomberos siempre están en sus puestos listos para intervenir rápidamente en caso de un posible incendio y para evitar que las personas sufran daños.



5) Despegue



Una vez que todos los pasajeros están sentados y el capitán ha recibido la autorización de la torre de control, el avión puede despegar. La torre de control que puede verse al fondo es muy importante para el aeropuerto. Aquí se coordinan todos los vuelos entrantes y salientes para evitar que los aviones choquen accidentalmente y para que cada avión tenga espacio suficiente para despegar y aterrizar. Debido al gran peso de los aviones, estos deben recorrer un largo tramo a mucha velocidad para poder alzar el vuelo. Lo mismo ocurre en el momento de aterrizar, cuando también necesitan un largo tramo para ir frenando.

Desde la torre de control se coordinan los diferentes aterrizajes y despegues, tarea que requiere muchísima concentración.



6) En la cabina del piloto

Los aviones no los pilota una sola persona. Los pilotos van siempre acompañados de un copiloto. Sería muy peligroso que solo manejara el avión un piloto, ya que si, por ejemplo, se pusiera muy enfermo, nadie podría pilotar el avión ni aterrizar. Los pilotos pueden ver diferente información en sus pantallas, como por ejemplo el nivel del depósito de combustible, la altitud de vuelo y la distancia que queda hasta llegar al destino. En la cabina tienen también equipos de radiocomunicación para poder comunicarse con la torre de control o con otros aviones. El piloto también puede enviar mensajes al resto del avión. A menudo, los pilotos se presentan antes del vuelo y, durante el mismo, se comunican para avisar si hay algo interesante que ver en tierra o para decir sobre qué isla está volando el avión.



7) Durante el vuelo



Durante el vuelo, casi siempre se ofrece comida y bebida. Las azafatas y los azafatos se preocupan del bienestar de los pasajeros durante el vuelo. Puesto que podría haber turbulencias, todas las bebidas y comidas se transportan a través del avión en contenedores especiales con ruedas. Así nada puede caerse ni volcarse. A muchas personas les gusta tomarse un zumo de tomate mientras vuelan, ¿qué te gustaría beber a tí?

8) El aterrizaje

En el aeropuerto de destino también hay una torre de control con la que se ponen en contacto los pilotos antes de aterrizar para no chocar con otro avión por accidente. Antes de aterrizar, el piloto saca las ruedas del avión para que este pueda tomar tierra con seguridad. Después de aterrizar, el avión se dirige hacia el edificio del aeropuerto para que los pasajeros puedan desembarcar. En este caso, también suelen utilizarse autobuses para alejar a los pasajeros de la pista de aterrizaje y despegue.



9) El equipaje



En el país de destino, los empleados del aeropuerto descargan rápidamente las maletas del avión y las depositan en una gran cinta transportadora. En las pantallas que se encuentran dentro del aeropuerto se indica dónde puede recogerse el equipaje de cada vuelo. Los pasajeros esperan delante de la cinta transportadora a que aparezca su maleta para poder recogerla fácilmente.



10) La llegada

Delante del aeropuerto suelen esperar taxis para llevar a los pasajeros a sus hoteles o a sus citas. Mientras que un viajero está llegando, otros pasajeros están emprendiendo ya el viaje de vuelta. ¿A dónde te gustaría viajar?



Consejos para padres

Visite con sus hijos la terminal de un aeropuerto y compare las impresiones con las que les provocó el puzzle de aeropuerto, ¿qué cambia y qué es igual? En el aeropuerto también podrá observar aviones durante el despegue y el aterrizaje. Incluso desde casa podemos observar a veces los rastros de condensación que dejan los aviones en el cielo. Hoy en día hay incluso aplicaciones para móviles con las que puede ver a dónde vuelan los aviones que se encuentran sobre sus cabezas. Inicie un viaje de fantasía con sus hijos e imagine a dónde pueden estar volando los aviones que ve en el cielo y qué harán los pasajeros cuando lleguen a su destino. ¿A dónde le gustaría a sus hijos irse de vacaciones y por qué?

Consejos para educadores



Mi primer viaje (4+):

Repase junto con los niños las estaciones de un viaje en avión en el puzzle XXL. Anime a los niños a describir las escenas y a relatar una pequeña historia con ellas. De esta forma fomentará la capacidad de imaginación y la expresión libre de los niños. Pregúnteles si han vivido o experimentado situaciones parecidas en sus vacaciones.



¿Volar es perjudicial para el medioambiente? (5+):

Explíqueles a los niños que todos los medios de transporte necesitan energía para desplazarse. Es necesario repostar los aviones al igual que hacemos con los coches. Un avión quema mucho combustible y durante el vuelo también emite sustancias contaminantes. Infórmese bien primero y a continuación, hable con los niños. ¿Merece la pena volar trayectos cortos o sería mejor para el medioambiente si recorremos ese trayecto juntos en coche? ¿Por qué hay trayectos que solo se pueden hacer en avión y no en coche? ¿Qué otras alternativas hay para viajar?



Contar (4+):

¿Cuántas personas hay en el puzzle?

¿Cuántas maletas son capaces de encontrar los niños? ¿Cuántos aviones son capaces de descubrir los niños? El puzzle ofrece muchas posibilidades para enseñarles a los niños a contar y para practicar con ellos.



11140 XXL Leerpuzzel „Vliegveld“

Ready for take-off! Onze nieuwe leerpuzzel Vliegveld begeleidt kinderen op een typische vliegreis van het inchecken tot en met de aankomst in het land van bestemming. Met een loep kunnen de kinderen allerlei details in en op het vliegveld ontdekken. Zo wordt ook de taalontwikkeling gestimuleerd.

Vorbereitung

Het vergrootglas wordt in het midden van de tafel gelegd. Dit wordt het middelpunt van de puzzel. Het vergrootglas is weer nodig als de puzzel klaar is en wordt dan gebruikt om op zoek te gaan naar de voorwerpen die gevonden moeten worden.

Met behulp van het grote vergrootglas in de binnenste cirkel van de puzzel kunnen aan het eind de afgebeelde voorwerpen op de gele rand worden gezocht.



De buitenomtrek van de puzzel bestaat uit een gekleurde rand en biedt de kinderen oriëntatie bij het oplossen van de puzzel.



Dankzij de luchtvaart kunnen mensen tegenwoordig in relatief korte tijd erg ver reizen. Van Europa naar Amerika vliegt men tegenwoordig in slechts 8 uur. Met een snelle boot zou dat minstens drie dagen duren. Grote vliegtuigen kunnen tot 600 passagiers vervoeren. De XXL-luchthaven leerpuzzel is verdeeld in 10 verschillende gebieden. Elk deel bevat een specifiek deel van een vlucht. Hierna volgt een korte uitleg van alle stations en bijbehoren begrippen. Lees dit samen met de kinderen door om een indruk van een vliegreis te krijgen

1) Check-In



Wie een vliegreis wil maken moet naar de terminal van een luchthaven. Terminals zijn grote hallen waar je ook vaak winkels en restaurants kunt vinden. Vaak zie je er grote schermen waarop de reizigers informatie over hun vlucht kunnen vinden. Ook als je iemand komt afhalen op een luchthaven kun je hier zien wanneer het vliegtuig is geland en bij welke gate het vliegtuig staat en of het vliegtuig misschien vertraagd is. Bij vertrek geef je de bagage af bij de „check-in“ om er voor te zorgen dat bagage mee gaat in het vliegtuig naar het land van bestemming. De koffer wordt dan in

het vliegtuig „ingecheckt“.

Voorafgaand aan de check-in moeten de passagiers op de grote schermen kijken bij welke balie de bagage moet worden afgegeven en vanaf welke gate het vliegtuig vertrekt. Omdat de bagage in relatief korte tijd in verschillende vliegtuigen moet worden geladen is het belangrijk om de koffer enige tijd voor het vertrek af te geven bij de juiste balie. Daarom moet je dus altijd enige tijd voor vertrek van het vliegtuig op de luchthaven aanwezig zijn.

Bij de check-in wordt de bagage onderzocht op voorwerpen die gevaarlijk kunnen zijn in het vliegtuig of die niet mogen worden meegenomen (bijvoorbeeld wapens en munitie, drugs of brandbare stoffen). Ook wordt er gekeken of de koffer niet te zwaar is. Als elke passagier een veel te zware koffer zou meenemen dan wordt het vliegtuig te zwaar om op te stijgen. Na het afgeven van de bagage krijgt de passagier een zogenaamde boarding-kaart met zijn of haar naam er op. De boarding-kaart is het toegangskaartje voor het vliegtuig. Op de boarding-kaart staat wanneer het vliegtuig vertrekt en vanaf welke gate. Ook staat er op welke zitplaats iemand in het vliegtuig heeft. De kaart bevat alle informatie om „aan boord“ te gaan. Het is belangrijk om op tijd bij gate te zijn. Het vliegtuig wacht niet, en als je te laat bij de gate bent kan je de vlucht missen.

2) Veiligheidscontrole

Voordat de passagiers naar de boarding-zone kunnen moeten ze eerst door een veiligheidscontrole.

De veiligheidscontrole zorgt ervoor dat de passagiers geen gevaarlijke of illegale voorwerpen in het vliegtuig mee kunnen nemen. Tegenwoordig zijn er nu op veel luchthavens zogenaamde „body scanners“. Dit zijn grote apparaten waar de passagier met de armen omhoog in gaat staan. Door elektronische straling kunnen de mensen van de beveiliging verborgen voorwerpen zichtbaar maken. Niet alleen machines, maar ook de mensen van de beveiliging controleren de passagiers en de handbagage. Daarom moet men



ook de schoenen uittrekken of een hoed afzetten. Hiermee wordt er voor gezorgd dat er geen brandbare stoffen worden meegenomen of vreemde dieren en planten in het land kunnen worden gebracht die daar niet thuishoren.

3) Boarding



Na de veiligheidscontrole wachten alle passagiers bij de gate tot de boarding voor het vliegtuig begint. Voor vertrek wordt alle bagage die bij de check-in is afgegeven in het bagageruim van het vliegtuig geladen. Bovendien moet het vliegtuig voor de nieuwe passagiers worden schoongemaakt en worden bijgetankt. Voor de vlucht worden ook de technische systemen van het vliegtuig gecontroleerd.

4) De weg naar het vliegtuig

Om aan boord van het vliegtuig te gaan moeten de passagiers naar het vliegtuig worden gebracht. Dit gebeurt vaak met bussen die de passagiers rechtstreeks naar het vliegtuig brengen. Via een grote trap kunnen de passagiers dan aan boord van het vliegtuig gaan. Soms staat het vliegtuig direct bij de gate geparkeerd en kunnen de passagiers via een tunnel of slurf aan boord van het geparkeerde vliegtuig gaan.

Op de luchthaven is er ook een luchthavenbrandweer en een luchthavenpolitie. Op de puzzel kun je zien hoe de brandweer net gemorste olie van een vliegtuig met een speciaal bindmiddel opruimt.

De brandweer is ook altijd paraat om in het geval van brand snel in te kunnen grijpen en om er voor te zorgen dat niemand gewond raakt.



5) Opstijgen



Als alle passagiers aan boord van het vliegtuig zijn en de captain toestemming heeft van de verkeersstoren kan het vliegtuig vertrekken. De verkeersstoren, die zichtbaar is op de achtergrond, is erg belangrijk voor de luchthaven. Hier worden alle aankomende en vertrekkende vliegtuigen gecontroleerd om te zorgen dat er geen botsingen ontstaan. Ook wordt er voor gezorgd dat elk vliegtuig genoeg ruimte krijgt om te starten en om te landen. Omdat vliegtuigen zo zwaar zijn hebben ze een lange afstand en hoge snelheid nodig om op te kunnen stijgen. Ook bij de landing heeft een vliegtuig een lange landingsbaan nodig. De

verschillende landingsbanen worden gecontroleerd door de verkeersstoren. Voor het werk in de verkeersstoren is veel concentratie nodig.



6) In de cockpit

Een vliegtuig wordt nooit gevlogen door één persoon. Naast de piloot is er altijd nog een copiloot. Het zou gevaarlijk zijn als er maar één piloot aan boord zou zijn. Als de piloot bijvoorbeeld plotseling ziek wordt moet er een copiloot aan boord zijn om het vliegtuig veilig te kunnen vliegen en landen. Op de beeldschermen zien de piloten verschillende gegevens, zoals de hoeveelheid brandstof, de vlieghoogte en de afstand tot de bestemming. In de cockpit is er bovendien een radio waarmee de piloot met de verkeerstoren of met andere vliegtuigen kan praten. De piloot kan ook aankondigingen doen voor de passagiers. Aan het begin van de vlucht heet de piloot de passagiers welkom en stelt hij zich voor. Ook als er buiten iets interessants te zien is of over welk eiland er wordt gevlogen wordt vaak verteld door de piloot.



7) Tijdens de vlucht



Tijdens de vlucht is er meestal iets te eten en te drinken. De zogenaamde stewardessen zorgen tijdens de vlucht voor het welzijn van de passagiers. Omdat het soms kan wiebelen in het vliegtuig, zitten de drankjes en het eten in speciale trolleys die in het vliegtuig kunnen rijden. Zo wordt er voor gezorgd dat er niets kan vallen of omkiepen. Veel mensen drinken tomatensap wanneer ze vliegen. Wat zou jij willen drinken in het vliegtuig?

8) De landing

Ook op de luchthaven van aankomst is er een verkeerstoren. De piloot neemt voor de landing contact op met de luchthaven om af te spreken wanneer het vliegtuig mag landen. Voor de landing wordt het landingsgestel van het vliegtuig uitgeklappt om te zorgen dat het vliegtuig veilig kan landen. Na de landing rolt het vliegtuig naar het terminalgebouw waar de passagiers van boord kunnen gaan. Vaak zijn er bussen om de passagiers van het vliegtuig op te halen.



9) De bagage



Op de luchthaven van bestemming zorgen medewerkers er voor dat de bagage snel uit het vliegtuig wordt gehaald en daarna op een grote lopende band wordt gelegd. Op de luchthaven staan schermen waarop je kunt zien welke bagage van welk vliegtuig op de band ligt. De passagiers wachten daarna bij de bagageband totdat hun koffer verschijnt en halen de koffer daarna van de band.

10) De aankomst

Buiten de luchthaven wachten vaak taxi's om passagiers naar een hotel of naar hun afspraak te brengen. En als de ene groep passagiers net is aangekomen staat de volgende groep al weer klaar om te vertrekken. Waar zou jij graag naartoe willen vliegen?



Tips voor ouders

Bezoek met uw kinderen de terminal van een vliegveld en vergelijk de indrukken met die van de vliegveldpuzzel - wat is anders, wat is hetzelfde? Op het vliegveld kunt u ook vliegtuigen zien opstijgen en landen.

Ook thuis zijn er soms condensstrepen van vliegtuigen hoog in de lucht te zien. Er zijn nu apps voor mobiele telefoons waarmee u kunt zien waar de vliegtuigen boven u in de lucht naartoe vliegen. Maak een fantasie reis met uw kind en stel u voor waar de vliegtuigen boven u naartoe vliegen en wat de passagiers daar zullen doen. Waar zou uw kind graag met het vliegtuig op vakantie gaan en waarom?

Tips voor spelbegeleiders



Mijn eerst reis (4+):

Bekijk samen met de kinderen de verschillende onderdelen van een vliegtuigreis op de XXL-puzzel. Moedig de kinderen aan om de scènes te beschrijven en er een verhaaltje over te vertellen. Hiermee traint u de fantasie van de kinderen en het vrijuit spreken. Vraag de kinderen of ze tijdens de vakantie soortgelijke dingen hebben meegemaakt of gezien.



Is vliegen slecht voor het milieu? (5+):

Bespreek met de kinderen dat elk voertuig energie nodig heeft om zich voort te bewegen. Net als een auto moet een vliegtuig van brandstof worden voorzien. Een vliegtuig verbruikt veel brandstof en stoot verontreinigende stoffen uit tijdens het vliegen. Informeer u zelf eerst en praat dan met de kinderen. Is het de moeite waard om op een zeer korte afstand te vliegen of zou het beter voor het milieu zijn om deze route samen met de auto te rijden? Waarom kun je sommige routes alleen vliegen en niet met de auto rijden? Welke andere reismogelijkheden zijn er nog meer?



Tellen (4+):

Hoeveel mensen zijn er in de puzzel te zien? Hoeveel koffers kunnen de kinderen ontdekken? De puzzel biedt prima mogelijkheden om met de kinderen het tellen te oefenen en te verbeteren.



11140 XXL Puzzle di apprendimento „Aeroporto“

Pronti per il decollo! Il nostro nuovo puzzle formativo dell'aeroporto accompagna i bambini in un tipico viaggio in aereo dal check-in sino all'arrivo a destinazione. Grazie a una lente, i bambini possono scoprire molti dettagli dentro e fuori l'aeroporto. Inoltre viene incentivato lo sviluppo linguistico.

Preparazione

La lente viene posizionata al centro del tavolo. Forma il punto centrale del puzzle e sarà necessaria, una volta completato il puzzle, per trovare gli oggetti da scoprire.

Grazie alla lente di grandi dimensioni al centro del puzzle, è possibile cercare gli oggetti raffigurati sul margine giallo.



La cornice esterna del puzzle è formata da un bordo colorato e offre ai bambini un ausilio durante la collocazione.



Grazie all'aviazione, oggi le persone possono viaggiare verso mete molto lontane in poco tempo. Un volo dall'Europa all'America dura solo otto ore circa - mentre questo viaggio con una nave veloce durerebbe almeno tre giorni. Gli aerei più grandi possono portare fino a 600 passeggeri. Il puzzle educativo XXL aeroporto è suddiviso in 10 settori diversi. Ciascuno di questi settori mostra una sezione tipica di un viaggio in aereo. Di seguito una breve descrizione di tutte le stazioni e delle relative denominazioni. Scorrere le denominazioni con i bambini al fine di trasmettere loro una panoramica del viaggio in aereo.

1) Check-In



Chi vuole viaggiare in aereo deve recarsi al terminal di un aeroporto. Il terminal sono ampi saloni dove spesso ci sono negozi e ristoranti. Qui troviamo quasi sempre dei grandi tabelloni su cui i viaggiatori possono leggere tutte le informazioni sui voli. Anche se si vuole andare a prendere qualcuno all'aeroporto, qui si può vedere quando atterrerà l'aereo, quale è il gate di uscita e anche l'eventuale ritardo. La consegna del bagaglio è denominata „Check-in“, questo significa che si consegna la propria valigia nel punto esatto per riceverla nuovamente nel paese di destinazione. La valigia viene „caricata a check-in“ nel velivolo.

Prima del check-in, i viaggiatori devono osservare quindi il grande tabellone su cui è indicato presso quale sportello devono consegnare il bagaglio e il numero del gate (scala dell'aereo) di partenza. Dato che i bagagli di tutti i passeggeri devono essere caricati su diversi aerei in poco tempo, è importante consegnare la valigia presso lo sportello giusto qualche tempo prima della partenza dell'aereo. Per questo è necessario presentarsi in aeroporto sempre un po' di tempo prima rispetto alla partenza.

Durante il check-in, il bagaglio viene controllato per cercare oggetti considerati troppo pericolosi da portare in aereo oppure non consentiti (ad es. armi e munizioni, agenti anestetizzanti oppure oggetti facilmente infiammabili). Inoltre, si verifica che la valigia non superi un determinato peso, poiché se ogni passeggero portasse con sé un bagaglio troppo pesante, anche l'aereo sarebbe troppo pesante per decollare.

Una volta consegnato il bagaglio, si riceve una cosiddetta carta d'imbarco con il proprio nome. Questa carta è come un pass di ingresso per l'aereo, contiene infatti l'orario, il gate di partenza del volo e anche il posto dove sedersi in aereo. Contiene tutte le informazioni principali per salire „a bordo“. È importante arrivare puntuali al gate di imbarco così da non perdere l'aereo per disattenzione: gli aerei infatti non possono attendere i singoli passeggeri.

2) Controllo di sicurezza

Prima di poter entrare nell'area di imbarco, bisogna passare attraverso un controllo di sicurezza.

Questo controllo serve a verificare che nessuno porti con sé oggetti pericolosi o vietati a bordo dell'aereo. Nel frattempo, in molti aeroporti ora troviamo i cosiddetti „body scanner“ (scansionatori del corpo). Si tratta di grandi dispositivi in cui bisogna rimanere fermi con le braccia alzate. Utilizzando radiazioni elettroniche, gli agenti di sicurezza possono intravedere oggetti nascosti sul proprio corpo. Non solo le macchine, ma anche il personale di sicurezza provvede a controllare i passeggeri e il bagaglio a mano, quindi a volte biso-





gna togliersi le scarpe o il cappello. In questo modo, però, si verifica che non vengano trasportati né oggetti infiammabili, né animali o piante sconosciute in un altro paese che non sia il paese di origine e dove causerebbero danni.

3) Boarding



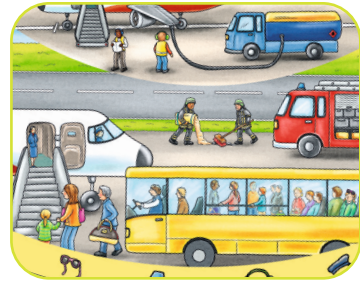
Dopo i controlli di sicurezza, tutti i passeggeri attendono l'arrivo dell'aereo presso il gate fino all'inizio della procedura di imbarco, quindi fino alla salita a bordo. Prima vengono caricati nella stiva dell'aereo tutti i bagagli consegnati presso il check-in. Inoltre, l'aereo deve essere pulito per l'arrivo dei nuovi passeggeri e deve fare rifornimento. Prima del volo, si controllano i dispositivi tecnologici presenti in tutto l'aereo.

4) Il percorso verso l'aeroplano

Per poter salire a bordo dell'aereo, i passeggeri devono prima accedere alla pista di rullaggio. Per arrivarci, si utilizzano spesso degli autobus che portano i passeggeri direttamente all'aereo. Con una grande scala si sale poi direttamente nel velivolo. Talvolta, è possibile salire nell'aereo precedentemente parcheggiato anche passando in un tunnel speciale direttamente dal gate di imbarco.

Nell'aeroporto sono presenti i Vigili del fuoco e anche la Polizia aeroportuale. Nel puzzle si vede come una squadra di Vigili del fuoco stia rimuovendo dell'olio fuoriuscito da un aereo utilizzando un agente legante.

I Vigili del fuoco sono sempre in postazione, poiché in caso di incendio possono intervenire subito senza che nessuno rimanga ferito.



5) Decollo



Quando tutti i passeggeri sono seduti nell'aereo e il capitano ha ricevuto l'autorizzazione dalla torre di controllo, l'aereo può decollare. La torre di controllo, visibile sullo sfondo, è molto importante per l'aeroporto. Qui vengono coordinati tutti i voli in partenza e in arrivo affinché gli aerei non si scontrino a causa di errori e ogni aereo disponga di spazio a sufficienza per decollare e atterrare. Dato che gli aerei sono così pesanti, devono percorrere una pista lunga ad altissima velocità per potersi sollevare da terra; anche nell'atterraggio hanno bisogno di uno spazio lungo per il rullaggio. Le varie piste di atterraggio

e decollo vengono coordinate dalla torre di controllo: questo compito richiede moltissima concentrazione.



6) Nella cabina

Un aereo non è mai pilotato da una sola persona, bensì è sempre presente anche un copilota che siede vicino al pilota. Sarebbe troppo pericoloso far pilotare l'aereo a un solo pilota, per esempio nel caso in cui il pilota si sentisse improvvisamente molto male e nessuno tranne lui riuscisse a far volare e atterrare l'aereo. Osservando i propri schermi, i piloti possono leggere diverse informazioni come ad esempio il livello di carburante, la quota di viaggio e la distanza dal luogo di destinazione. Nella cabina di pilotaggio hanno anche un apparecchio radio per parlare con la torre di controllo o altri velivoli. Il pilota può fare anche degli annunci nell'aereo. Spesso, all'inizio del volo i piloti si presentano e talvolta indicano anche eventuali luoghi interessanti da vedere a terra, oppure quale isola stia sorvolando l'aereo in quel momento.



7) Durante il volo



Durante il volo, spesso vengono distribuiti cibi e bevande. Le assistenti di volo e i loro colleghi uomini si occupano del benessere durante il volo dei passeggeri. Poiché l'aereo può essere anche un po' traballante, collocano tutte le bevande e anche il cibo all'interno di speciali carrelli con cui percorrono il corridoio dell'aereo. In questo modo niente può cadere o ribaltarsi. Molte persone amano sorseggiare succo di pomodoro quando volano, e tu cosa vorresti bere in aereo?

8) L'atterraggio

Anche all'aeroporto di destinazione c'è una torre di controllo con cui i piloti comunicano prima dell'atterraggio, così da non entrare in collisione con un altro aereo per sbaglio. Prima dell'atterraggio, il pilota fa scendere il carrello con le ruote, permettendo all'aereo di appoggiarsi con sicurezza a terra. Dopo l'atterraggio, si procede al rullaggio fino al complesso dell'aeroporto, dove i passeggeri possono scendere. Spesso gli autobus trasportano i passeggeri dalla pista di rullaggio.



9) Il bagaglio



Nel paese di destinazione, gli addetti aeroportuali scaricano velocemente le valigie dall'aereo, posizionandole su un grande nastro trasportatore. Nei tabelloni dell'aeroporto si può vedere dove sia possibile ritirare i bagagli di un determinato volo. I passeggeri attendono l'arrivo della propria valigia sul nastro trasportatore e la ritirano.



10) L'arrivo

Davanti all'aeroporto, spesso si trovano taxi in attesa che provvedono a condurre i viaggiatori in hotel o ai propri appuntamenti. Mentre alcuni viaggiatori sono appena arrivati, altri passeggeri si preparano per tornare a casa. E tu dove vorresti volare?



Consigli per i genitori

Visitate il terminal di un aeroporto con i vostri bambini e confrontate le impressioni raccolte con quelle del puzzle dell'aeroporto: cosa cambia, cosa rimane uguale? Nell'aeroporto è possibile osservare anche velivoli in partenza e in arrivo.

Anche a casa può accadere di osservare in cielo le strisce di vapore degli aerei. Sono presenti anche applicazioni per cellulare con cui è possibile osservare la direzione degli aerei che passano sopra le nostre teste. Partite alla volta di un viaggio fantastico con vostro figlio e immaginate le destinazioni degli aerei e cosa faranno i passeggeri una volta arrivati a destinazione. Dove vorrebbe volare vostro figlio durante le vacanze e perché?

Suggerimenti per gli educatori



Il mio primo viaggio (4+):

Osservate insieme ai bambini le tappe di un viaggio in aereo sul puzzle XXL. Incoraggiate i bambini a descrivere le scene e a raccontare una breve storia. In questo modo allenare la capacità immaginativa dei bambini nonché la libertà della parola. Chiedete ai bambini se hanno mai vissuto o visto qualcosa di simile in vacanza.



Volare inquina l'ambiente? (5+):

Conversate con i bambini sull'energia necessaria a muovere ogni mezzo di trasporto. Proprio come un'auto, anche un aereo deve fare rifornimento. Un aereo richiede molto carburante ed emette anche sostanze nocive in fase di volo. Informatevi dapprima sufficientemente in merito e parlate poi con i bambini. È utile volare per un tratto molto breve o sarebbe meglio per l'ambiente condividere questo percorso in auto? Perché è possibile viaggiare per alcuni tratti solo in aereo e non con tanto? Quali altre possibilità esistono per viaggiare?



Contare (4+):

Quante persone è possibile osservare nel puzzle?

Quanti bagagli riescono a trovare i bambini? Quanti aerei riescono a scoprire i bambini? Il puzzle offre buone opportunità per svolgere esercizi e consolidare la capacità di conto con i bambini.



11140 学习拼图 “机场”

该起飞了！我们的新款机场学习拼图帮助幼儿了解典型的航空旅行流程，从办理登机手续到到达目的地国家都有详细的介绍。使用放大镜，幼儿可以发现机场更多的细节。同时语言能力也得到了提升。

放大镜放在拼图的中间，它是拼图的中心。
完成拼图后，可以用它来找东西。

在放大镜的帮助下可以看清内圈的拼图，而黄色边缘显示的物体可以在最后找到。



拼图的外框部分由彩色的边缘组成，为孩子们练习配对提供了指导。



乘坐飞机出行，可以让人们在相对较短的时间中做长途旅行。从欧洲到美国乘飞机需要8个小时，而乘坐高速轮船则至少需要3天，同时大型的飞机一次可以搭载600多名乘客。

1) 办理登机



想要搭乘飞机，就必须要去机场航站楼。航站楼有很大的大厅，通常有商店和饭店。还会有一块巨大的电子显示屏，向旅客展示所有的航班信息。如果想去机场接机，接机的人也可以从上面看到飞机到达的时间和入口，以及看到飞机是否晚点。

提交行李叫做“托运”，这意味着当你在行李托运台提交自己的行李，就可以在到达目的地后再将它取回。手提箱是让飞机“托运”的。在托运之前，旅客要在大屏幕上看看他们需要在哪个柜台提交行李以及找到登机口的位置。因为所有乘客的行李都要在短时间内被装到不同的飞机上，所以将手提箱在飞机起飞前一段时间放到正确的柜台托运是非常

重要的。这也就是为什么人们总要提前到达机场的原因。

在托运时，会检查行李箱中是否有太危险或不允许带上飞机的物品（例如：武器和弹药、毒品或易燃物品）。也会检查行李是否超过一定重量。如果每位乘客都带一个太重的手提箱，飞机会太重不能起飞。提交行李后，乘客会拿到一张有自己名字的登机牌。登机牌就像是坐飞机的一张票，上面显示了飞机什么时候从哪个登机口起飞，也包含在飞机上应该坐的位置。上面的信息都是重要的信息。暗示到达登机口是很重要的，否则乘客可能会错过自己的航班，飞机是不会单独等待每个人的。

2) 安检

在进入登机区之前，乘客必须通过安检。这个检查确保没人在身上携带危险的或未经授权的东西到飞机上。许多机场现在都有“身体扫描器”。乘客举起双手站在机器面前，安检人员可以通过电子辐射看到隐藏在身体中的东西。乘客和手提行李不仅要通过机器的检查，也要通过安检人员的检查，所以，有时候要脱鞋或脱帽子。当然，这也能确保没有任何易燃物品或外来物种进入另一个国家并对其造成损害。



3) 登机



在安检之后，所有一架飞机上的乘客要去指定的登机口值机。这是，所有之前托运的行李就已经被装到了机舱中。飞机起飞前，飞机上的技术人员要进行一次机械检查并添加燃料，还要清理机舱，等候新的乘客到来。



4) 飞行路线

在登机前，乘客要先经过一段跑道，通常会有巴士直接将客运送送到乘飞机的地方，然后就可以通过登机梯进入机舱了。有时，乘客会从候机大厅穿过一个特殊的隧道直接到达飞机上。机场有消防队和警员。在拼图中，我们可以看到消防人员是怎样将粘合剂传送到石油泄漏的飞机上的。消防人员总是在边上待命，在发生火灾时迅速采取行动，确保没有人员伤亡。



5) 起飞



当所有乘客登上飞机，机长再从塔台那里得到可以起飞的命令，飞机就可以起飞了。塔台可以监控整个机场，这是非常重要的。塔台要相互协调所有起飞和到达的航班，使飞机不发生冲撞事故，并让每架飞机都有足够的空间来起飞和降落。因为飞机很重，所以要滑行很长的一段距离才能起飞，在降落时也需要很长一段距离。许多降落和起飞的飞机都要和塔台之间进行协调。这个任务需要高度的注意力。

6) 驾驶舱

一架飞机不会只有一个飞行员，会有一个副驾驶在飞行员旁边。如果只有一个飞行员那太危险了，如果他突然生病，就没有人能飞行和降落飞机。飞行员可以在他们的屏幕上看到许多信息，例如：油位、飞行高度和目的地距离等。在驾驶舱，他们有一个无线电可以和塔台或其他飞机通话。飞行员也可以在飞机上发布通告，飞行员经常会在起飞时介绍自己，有时候在外面的地面上看到一些有趣的东西或者某个岛上的飞机正在飞行他也会做出通告。



7) 飞行



飞机飞行时通常会提供点心、餐点和饮品。机组的乘务人员会在飞机上照顾乘客。飞机有时会发生颠簸，空乘人员会将饮料和食物放在特殊的滚动容器中。这样就不会有东西掉落。许多人喜欢在飞行中喝番茄汁。你们在飞机上喜欢喝什么呢？



8) 着陆

在目的地机场也有一个塔台，在着陆前会和飞行员进行沟通，这样就不会和另一架飞机发生碰撞。着陆后，飞机会继续滑行到机场大楼，乘客可以出去了。巴士通常会带乘客经过跑道。



9) 提取行李



在目的地国家，行李箱被机场人员迅速从飞机上卸下并装到一个巨大的行李传送带上。在到达机场，电子显示器上显示哪个航班应该去哪里提取行李。当行李传送带将乘客的行李传送出来，乘客就可以取下自己的行李了。

10) 到达

出租车经常会在机场前等候乘客，带他们去酒店或约定地点。当有些旅客到达时，其他乘客已经在回家的路上了。你想去哪里旅行呢？



给家长的建议

和幼儿一起参观机场航站楼，结合实际经验与拼图中获得的知识进行比较，哪些经验是不同的，哪些经验是相同的？还可以在机场观看飞机的起飞和降落。有时，我们可以看到飞机飞过后在天空中留下的尾迹云，还有一种手机应用可以查到从头顶飞过的飞机是要飞往哪里。让我们和孩子一起做一个旅行畅想，想象一下从头顶飞过的飞机将要飞到哪里，乘客到达那里会做什么呢？如果选择一个度假的地方，孩子们都有什么样的想法，为什么呢？

给老师的小贴士



我的第一次旅行 (4+)

用这款拼图和幼儿一起仔细观察乘坐飞机出行的步骤和过程。鼓励幼儿根据拼图描述出场景并讲述简单的故事。通过这种方式，可以开发幼儿的想象力，也可以提高他们自由表达的能力。询问幼儿是否已经在度假时体验或看到过一些与拼图中相似的事情。



飞行会破坏环境吗？（5+）

向幼儿解释每一种运输方式都是需要能量来进行的。像汽车一样，飞机也需要填满燃料。一架飞机在飞行时要使用大量的燃料，当然也会在飞行时释放出有害物质。先自己收集足够的信息，然后和幼儿说一说。如果短途旅行的话，坐飞机是一种好的选择吗？是否相同距离选择汽车旅行更有助于保护环境呢？为什么有些旅行只能坐飞机而不能坐汽车？还有其他更多的旅行方式吗？



计数（4+）

拼图上可以看到几个人？有多少个行李箱？有多少架飞机？拼图为幼儿提供了良好的练习和巩固计数能力的机会。

Imported in EU by
beleduc Lernspielwaren GmbH
Heinrich-Heine-Weg 2
09526 Olbernhau, Germany
Tel.: 0049 37360 162 0
Fax: 0049 37360 162 29
Mail: info@beleduc.de
www.beleduc.de

© beleduc 2018



Bitte Anschrift für Rückfragen aufbewahren.
Please retain for information.
Informations à conserver.
Guardar esta información para futuras referencias.
De details en de kleuren van de inhoud kunnen verschillen.
Informatie te bewaren.

The beleduc logo is located in the bottom right corner of the page. It features the word 'beleduc' in a bold, blue, lowercase sans-serif font. The letters 'e' and 'e' have small red and yellow accents. The logo is set against a white, rounded rectangular background. The entire page has a yellow background with a wood grain pattern.